

КАРМАННЫЙ РАДИОПРИЕМНИК „ЮНОСТЬ“

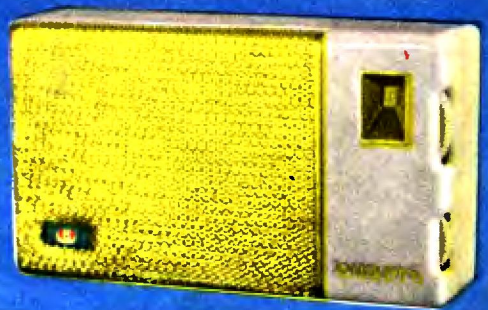


Рис. 4



Рис. 3

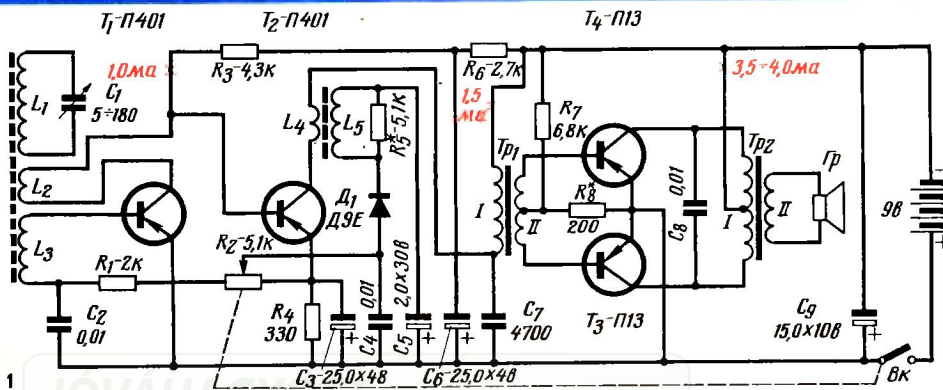
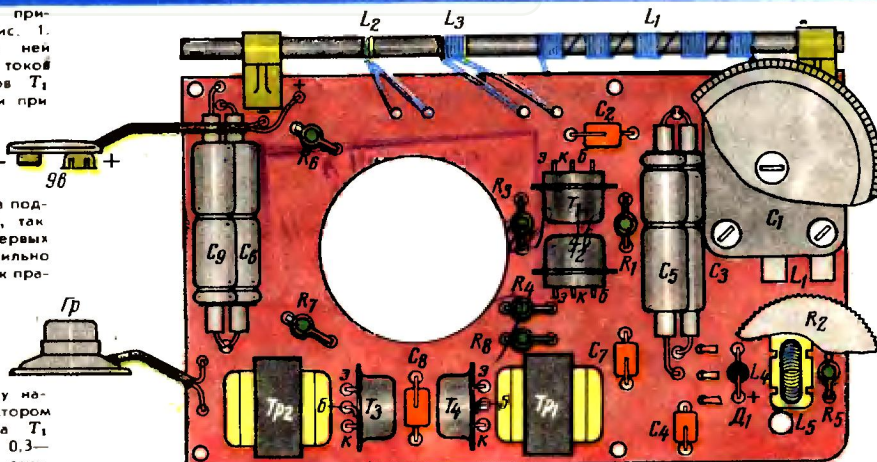


Рис. 1

Особое внимание при сборке и налаживании приемника необходимо обратить на тщательную намотку трансформатора L_4 , L_5 и правильный подбор величины сопротивления R_5 . В некоторых случаях для устранения самовозбуждения приемника величина этого сопротивления может быть уменьшена до 1 ком. Это тоже не должно пугать начинающих радиолюбителей.

На рис. 2 показано расположение всех деталей приемника на печатной монтажной плате, а на рис. 4 — общий вид собранного приемника. Комплект набора деталей для сборки приемника «Юность» показан на рис. 3.

Принципиальная схема приемника приведена на рис. 1. Красными цифрами на ней обозначены величины токов коллекторов транзисторов T_1 , T_2 и T_3 . Практически при налаживании приемника необходимо правильно установить только величину коллекторного тока (3,5—4,0 мА) транзисторов выходного каскада подбором сопротивления R_8 , так как коллекторные токи первых двух транзисторов в правильно собранном приемнике, как правило, установятся автоматически. Особенностью данной схемы является непосредственная связь между трансформаторами T_1 и T_2 по постоянному току, поэтому напряжение между коллектором и эмиттером транзистора T_1 обычно не превышает 0,3—0,4 в. Это не должно смущать начинающих радиолюбителей.



Крепление СПЗБ



Крепление КРЕ-2

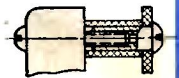


Рис. 2